

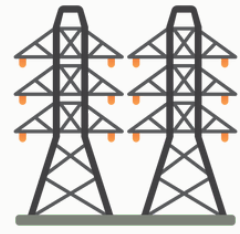
รายงานสถานการณ์การจำหน่ายไฟฟ้า

โดยกองเศรษฐกิจพลังไฟฟ้า ฝ่ายนโยบายเศรษฐกิจพลังงาน



VISION : ไฟฟ้าอัจฉริยะเพื่อคุณภาพชีวิตที่ดีอย่างยั่งยืน

ม.ค. - มี.ค. 2567

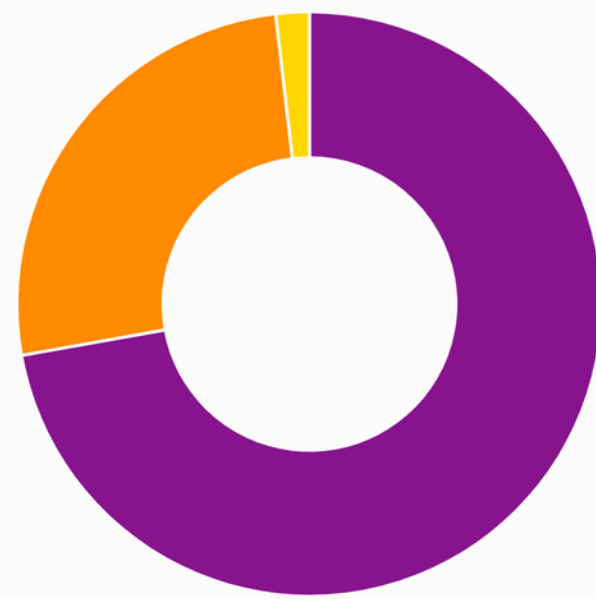


การจำหน่ายไฟฟ้าของ PEA

37,691.45 ล้านหน่วย

ขยายตัวเพิ่มขึ้นในทุกภาคส่วน โดยเฉพาะกลุ่มบ้านอยู่อาศัยที่มีการใช้ไฟฟ้าเพิ่มสูงขึ้นจากสภาพอากาศที่ร้อนมากกว่าปกติทั่วทั้งประเทศ การอุปโภคบริโภคขยายตัวในเกณฑ์สูง รวมทั้งแรงขับเคลื่อนจากภาคการท่องเที่ยวที่ดีขึ้นอย่างต่อเนื่อง ส่งผลให้ภาคบริการและการจ้างงานที่เกี่ยวข้องขยายตัว รวมถึงกลุ่มอุตสาหกรรมที่ขยายตัวเพิ่มขึ้นจากการผลิตสินค้าเพื่อการส่งออกเป็นสำคัญ

การจำหน่ายไฟฟ้าในภาพรวมทั้งประเทศ



- PEA สัดส่วน 70.80% ขยายตัว 10.62% YOY
- MEA สัดส่วน 25.74% ขยายตัว 12.81% YOY
- EGAT สัดส่วน 3.46% ขยายตัว 234.24% YOY

การจำหน่ายไฟฟ้าจำแนกตามกลุ่มลูกค้าของ PEA

Customer Group	YOY Change (%)	Description
ลูกค้ารายใหญ่ (Large Customers)	5.99%	จากการลงทุนภาคเอกชนที่ขยายตัวอย่างต่อเนื่อง ตามการส่งออกที่ฟื้นตัวตามเศรษฐกิจโลกและเศรษฐกิจคู่ค้าสำคัญ ภาคการท่องเที่ยวขยายตัวตามจำนวนนักท่องเที่ยวต่างชาติและจำนวนวันเข้าพักที่เพิ่มขึ้น
ลูกค้ารายย่อย (Small Customers)	18.05%	กลุ่มบ้านอยู่อาศัยขยายตัวมากกว่าปกติตามสภาพอากาศที่ร้อนมากกว่าปีก่อนหน้า จากสภาวะเอลนีโญ และมาตรการช่วยเหลือค่าครองชีพของภาครัฐ โดยเฉพาะการอุดหนุนราคาพลังงาน
ภาครัฐ (Government)	12.26%	การใช้ไฟฟ้าของหน่วยงานราชการส่วนภูมิภาคและส่วนท้องถิ่นต่าง ๆ ที่เพิ่มขึ้น เช่น โรงเรียนและมหาวิทยาลัยของรัฐ โรงพยาบาล สถานีตำรวจ สำนักงาน อบจ. และ อบต. เป็นต้น



หน่วยจำหน่ายแยกตามประเภทกิจกรรมทางเศรษฐกิจสูงสุด 5 อันดับแรก

- | Rank | Category | YOY Change (%) |
|------|-------------------------------|----------------|
| 1 | อาหาร (Food) | +9.89% |
| 2 | เหล็กและโลหะ (Iron and Steel) | -0.56% |
| 3 | อิเล็กทรอนิกส์ (Electronics) | +11.94% |
| 4 | ยานยนต์ (Automotive) | -4.63% |
| 5 | พลาสติก (Plastic) | +5.84% |

% อัตราการเติบโตเทียบกับปีก่อนหน้า (%YOY)

Positive Factors

- ภาคอุตสาหกรรม** มีแนวโน้มเพิ่มขึ้นจากการส่งออกสินค้าที่ขยายตัวอย่างต่อเนื่องโดยได้รับแรงสนับสนุนจากหลายด้าน เช่น ปริมาณการค้าโลกที่ขยายตัวตามเศรษฐกิจโลก การผลิตที่เกี่ยวข้องเนื่องกับการค้าระหว่างประเทศ สินค้าเกษตรมีแนวโน้มราคาสูงขึ้น
- มาตรการบรรเทาภาระค่าครองชีพ** จากการใช้จ่ายด้านพลังงาน เช่น 1) การตรึงราคาน้ำมันดีเซลขายปลีกไว้ไม่เกิน 33 บาทต่อลิตร 2) การตรึงราคา LPG ก๊าซหุงต้มไว้ที่ 423 บาทต่อถัง 15 กิโลกรัม และ 3) คงค่าไฟฟ้าไว้ที่ 3.99 บาทต่อหน่วย สำหรับกลุ่มเปราะบางที่ใช้ไฟฟ้าไม่เกิน 300 หน่วยต่อเดือน
- การลงทุนจากต่างประเทศ** ททยปรับปรับตัวดีขึ้นอย่างต่อเนื่องซึ่งมีการลงทุนในธุรกิจโฆษณา ธุรกิจบริการรับจ้างผลิตไฟฟ้าจากพลังงานแสงอาทิตย์ รวมทั้งมีการอนุญาตให้คนต่างชาติเข้ามาลงทุนในประเทศ เช่น ญี่ปุ่น สิงคโปร์ สหรัฐอเมริกา จีน และฮ่องกง
- การขับเคลื่อนการท่องเที่ยว** ตามวิสัยทัศน์ของรัฐบาลในการก้าวเป็นศูนย์กลางเมืองท่องเที่ยว (Tourism Hub) เน้นการดึงดูดนักท่องเที่ยวจากตะวันออกกลางมากขึ้น และมุ่งเน้นส่งเสริมการท่องเที่ยวเชิงสุขภาพ และเชิงธรรมชาติ

ประมาณการ ปี 2567

+2.98%
YoY

Negative Factors

- ความเสี่ยงจากความผันผวนของระบบเศรษฐกิจและการเงินโลก** เช่น ความเสี่ยงจากสถานการณ์ความขัดแย้งทางภูมิรัฐศาสตร์โลก ความขัดแย้งในตะวันออกกลางระหว่างอิสราเอลและฮามาส รวมทั้งกลุ่มกบฏฮูตีในประเทศเยเมน เข้าโจมตีเรือขนส่งสินค้าในทะเลแดง ส่งผลกระทบต่อห่วงโซ่อุปทานการผลิตโลก
- สถานการณ์ภัยแล้งจากปรากฏการณ์เอลนีโญ (El Nino)** ทำให้อุณหภูมิเฉลี่ยเพิ่มสูงขึ้นกระทบต่อสินค้าเกษตรที่สำคัญ ผลผลิตทางการเกษตร และอุตสาหกรรมแปรรูปสินค้าทางการเกษตร
- ผลกระทบของการปรับขึ้นค่าจ้างขั้นต่ำเป็น 400 บาทต่อวัน** อาจไม่สอดคล้องกับปัจจัยทางเศรษฐกิจและประสิทธิภาพของแรงงาน ส่งผลกระทบต่อการเติบโตและการแข่งขันของหลายอุตสาหกรรมไทย ขาดแรงงานที่มีฝีมือ
- ภาวะหนี้ภาครัฐเร็ว** ปรับตัวเพิ่มขึ้นอย่างต่อเนื่องกระทบต่อกำลังซื้อของภาครัฐเร็ว ส่วนหนึ่งมาจากการกู้ยืมเพื่อชดเชยกับสภาพคล่องที่ลดลง ส่งผลกระทบต่อการลงทุน ทำให้ต้นทุนการผลิตสูง อาจทำให้มีการลดการลงทุนในธุรกิจและโครงการต่างๆ
- ธุรกิจอสังหาริมทรัพย์ชะลอตัว** สถาบันการเงินมีการพิจารณาสินเชื่อที่เข้มงวดยิ่งขึ้น จากความไม่แน่นอนของรายได้และภาระหนี้ของผู้ขอสินเชื่อ

*ที่มา : Load Forecast ชุดวันที่ 20 พฤศจิกายน 2566 จัดทำโดยคณะพยากรณ์ความต้องการพลังไฟฟ้า